

DOSSIER PÉDAGOGIQUE



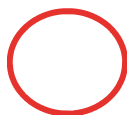


L'ancienne usine Lorfonte d'Uckange est aujourd'hui **l'un des rares exemples du patrimoine sidérurgique** en France. Installée sur cet ancien lieu industriel, le Parc du haut-fourneau U4, équipement patrimonial et culturel, retrace **l'histoire des évolutions techniques**, de la **classe ouvrière** mais également **l'organisation spatiale d'une ville industrielle**. A la tombée de la nuit, il est aussi une **œuvre d'art** par la mise en lumière de son architecture.

La découverte du patrimoine local est préconisée par les programmes scolaires. Le Parc du haut-fourneau U4 **peut offrir une vision concrète** aux élèves de **ce qui a donné au territoire Mosellan l'une de ses spécificités depuis le XVIIIème siècle**.



Sommaire



I. Présentation du Parc du haut-fourneau U4	P. 3
1. Un lieu fort pour l'histoire de la sidérurgie	
2. Un peu d'histoire (1890-1991)	
3. De l'usine d'Uckange au Parc du haut-fourneau U4	
II. Nos activités pédagogiques	P. 7
1. Les visites adaptées	
2. Les ateliers	
3. Les malles pédagogiques	
4. La saison culturelle	
III. Préparer votre sortie en classe	P. 8
1. Primaire	
2. Collège	
3. Lycée	
IV. Pour aller plus loin en classe	P. 9
1. Histoire, géographie, éducation civique	
2. Culture	
3. Sciences et technologies	
V. Organiser votre sortie	P. 10
1. Un service à votre écoute	
2. Des journées thématiques sur l'histoire industrielle	
VI. Informations pratiques	P. 11
1. Renseignements et réservations	
2. Plan d'accès	



Tous les soleils C. Lévêque



I. Présentation du Parc du haut-fourneau U4

Symbole fort du patrimoine industriel de la vallée de la Fensch sauvegardé grâce à son inscription à l'inventaire des **Monuments Historiques en 2001**, l'U4 est le dernier des six hauts-fourneaux de l'usine d'Uckange ; il est **aujourd'hui l'un des rares vestiges de la sidérurgie du XXe siècle conservé en France**.

Témoin du formidable essor économique de toute la région dans les années 1960-1980, ce « monstre de fer » s'est éteint en 1991 pour revenir à la vie et **s'ouvrir au public en 2007**, après des années de travaux.

Voisin du Jardin des Traces, parc paysager aménagé par la ville d'Uckange sur le site de l'ancienne usine d'agglomération, l'U4 a été **mis en lumière par Claude Lévêque**, artiste de renommée internationale. Dès la nuit tombée, il se transforme **ainsi en une œuvre d'art**. Cette installation contemporaine, baptisée « Tous les soleils » est visible toutes les nuits.

Le Parc est ouvert au public depuis octobre 2007, du **1er avril au 1er novembre**. **Réunissant découverte du patrimoine et programmation artistique**, l'ancienne usine devient un **lieu incontournable du tourisme et de la culture en Lorraine**.



Tous les soleils C. Lévêque



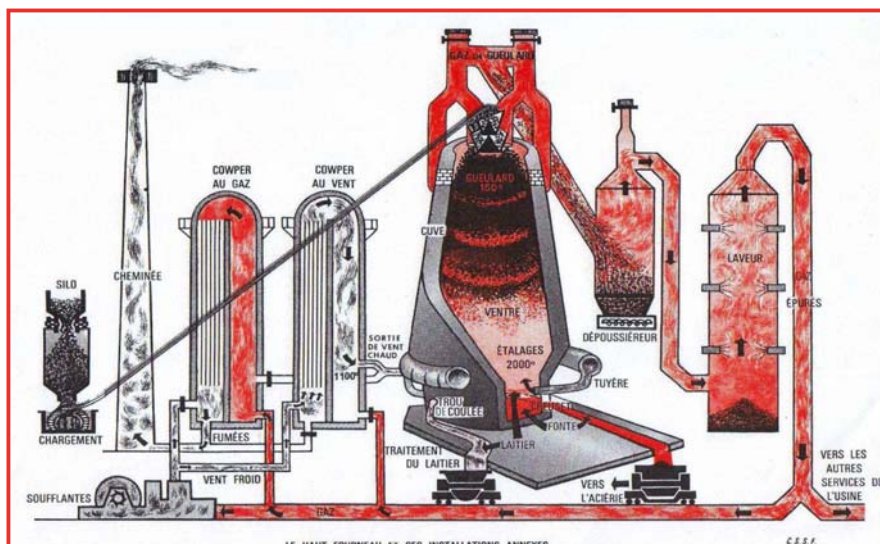
Un fondeur

1. Un lieu fort pour l'histoire de la sidérurgie

Un haut-fourneau est un four à combustion interne, destiné à la fabrication de fonte à partir du minerai de fer. Les autres coproduits principaux, issus d'un haut-fourneau, sont le laitier (valorisé dans les travaux publics, ciment, ballast de voies ferrées...) et le gaz récupéré (monoxyde de carbone).

Les points culminants du haut-fourneau d'Uckange sont la cheminée à 82 mètres et la « nacelle » du haut-fourneau à 71 mètres. **Le haut-fourneau est accompagné de tous ses éléments techniques annexes** (stockage des matières premières, système de chargement, halle de coulée, épuration des gaz...), ainsi que de plusieurs bâtiments annexes nécessaires à l'ensemble de l'usine (sous-station électrique, chaufferie, soufflantes...).

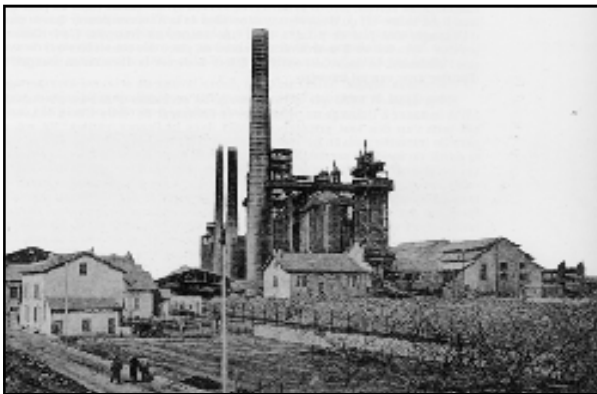
Ce site complet permet donc une lecture simple et précise du processus de production de la fonte.



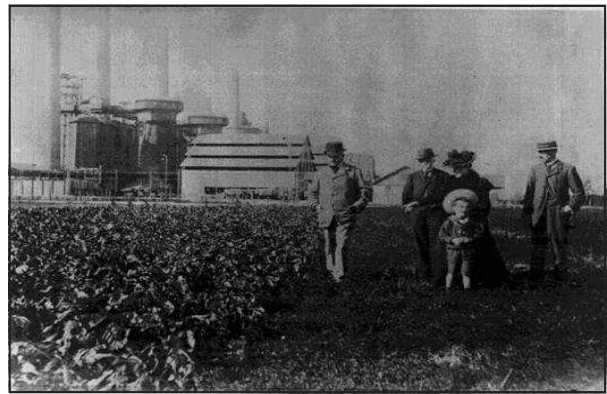
2. Un peu d'histoire (1890-1991)

En 1890, les frères Stumm, qui possèdent déjà des usines en Sarre, fondent l'usine à fonte d'Uckange avec 4 hauts-fourneaux et en ajoutent 2 en 1904. **En pleine période de l'Annexion, les entreprises allemandes ont une volonté de se développer dans le nouvel espace « conquis ».** Avec d'autres usines allemandes, elles **concurrent directement les grands groupes lorrains** tels « Les petits-fils de François de Wendel et Cie » et les autres dynasties lorraines de maîtres de forge.

L'emplacement du site, entre chemin de fer et Moselle, permet l'acheminement de la production de fonte de moulage et d'affinage de différentes qualités parfois à des milliers de kilomètres. **Cette fonte**, sous la forme de « gueuses » **était envoyée à travers la France**, dans des usines de fabrication automobile, de bâtis de machine, de sanitaires. Elle était également revendue sous forme liquide à des aciéries où elle était affinée.



L'usine d'Uckange entre 1890 et 1900.



Les Frères STUMM devant leur usine toute neuve aux environs de 1895

Suite au traité de Versailles qui met **fin à la guerre de 14-18**, l'usine se retrouve **entre les mains d'un groupe français**, la « Société des Forges et Aciéries du Nord et de la Lorraine ». Une première vague d'investissements a lieu à partir de 1929, avec notamment la rénovation du haut-fourneau U4 entre 1930 et 1932. Au cours des Trente Glorieuses, le site est pris dans les mouvements de réorganisation et de concentration qui traversent la sidérurgie française.

À partir de 1975, de nombreuses expérimentations techniques en collaboration avec l'IRSID (centre de recherche situé à Maizières-lès-Metz) sont mises en œuvre au sein de l'usine. Les hauts-fourneaux sont alternativement éteints et rallumés pendant cette période, la marche à deux ou trois hauts-fourneaux s'adapte au rythme des commandes.



Usine d'Uckange

Rendue publique à l'été 1991, l'annonce de la fermeture du site d'Uckange surprend tout le monde...

Pendant six mois, Uckange vit au rythme des manifestations : défilés et pétitions se succèdent au cri de « L'emploi au cœur ! », slogan du collectif de soutien de l'usine qui regroupe des militants des syndicats. **Bernard Lavilliers qui s'est engagé au côté des travailleurs lorrains en lutte à la fin des années 1970**, accepte de venir donner un concert de soutien dans l'usine même, au mois d'octobre 1991.

L'ultime moment de la lutte se déroule le 17 décembre 1991 : la population est conviée à assister à la dernière coulée du U1, le dernier des hauts-fourneaux d'Uckange encore à feu. Ce jour marque **la fin de l'usine en tant qu'unité de production et sa renaissance immédiate en lieu de convivialité et de culture, dans un refus du fatalisme et du repli sur soi.**

De la fonte liquide sortant du haut-fourneau à la fabrication d'objets en fonte



Une coulée de fonte, celle-ci va être moulée dans une machine à couler.



A la sortie de la machine à couler, on obtient le produit fini de l'usine : des gueusets.



Les gueusets vont être à nouveau fondus puis moulés dans d'autres usines pour en faire des objets en fonte.

3. De l'usine d'Uckange au Parc du haut-fourneau U4

A la suite de cette fermeture, l'**association MECILOR** (mémoire culturelle et industrielle Lorraine) composée d'anciens sidérurgistes va se constituer. **Elle a pour missions :**

- **d'animer et de dynamiser** l'opération de conservation,
- **d'élaborer** des opérations dans les domaines culturels, techniques, scientifiques, artistiques et sociaux,
- de **veiller** à l'intégration du patrimoine de l'usine dans un projet touristique global, dans un environnement européen.

Les travaux de MECILOR aboutiront en 2001 par l'inscription à l'inventaire supplémentaire des Monuments Historiques de plusieurs bâtiments de l'ancienne usine d'Uckange dont notamment l'hyper structure du haut-fourneau U4.

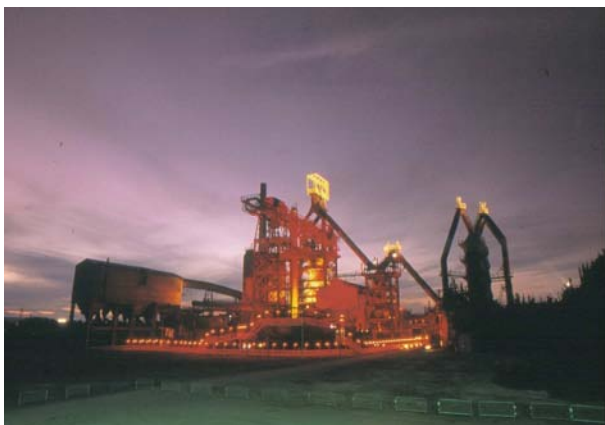
Après une quinzaine d'années de multiples expertises, de plusieurs visites de sites à l'étranger et de projets divers, initiés par la Commune d'Uckange, par la DRAC/Ministère de la Culture, et par MECILOR, **la Communauté d'Agglomération du Val de Fensch devient propriétaire du site en 2005**. Celle-ci reprend le dossier et entame immédiatement **d'importants travaux de mise en sécurité** et de désamiantage, préalable indispensable à l'ouverture au public ainsi qu'à la mise en œuvre du projet de Claude Lévêque, « Tous les Soleils ».

Aujourd'hui, **l'association MECILOR en étroite partenariat avec la Communauté d'Agglomération du Val de Fensch travaillent sur le développement culturel du Parc du haut-fourneau U4**. Plusieurs membres de l'association, anciens sidérurgistes, font vivre le lieu par leurs témoignages à travers des visites guidées.

Claude Lévêque a répondu à une commande publique en octobre 2007 en partenariat avec l'Etat, la Région, le Département ainsi que la communauté d'agglomération. Elle vise au travers de la mise en lumière d'un patrimoine industriel, à lui restituer une dimension nouvelle interrogeant l'imaginaire de chacun.

Par ce rougeoiement, évoquant la vie du haut-fourneau, Claude Lévêque rend ici hommage à l'activité sidérurgique et à la mémoire ouvrière. En transcendant, grâce à une « MultiVision nocturne », cette infrastructure sidérurgique, il donne à voir son histoire inscrite, de nouveau, dans le présent.

L'objectif de cette mise en lumière pérenne est l'inscription du haut-fourneau d'Uckange comme symbole fort, en tant que patrimoine industriel de la Lorraine et de la France, mais également comme objet « totemisé ». L'intervention artistique agit comme révélateur de l'architecture du site patrimonial sidérurgique du haut-fourneau U₄ d'Uckange, mais aussi du contexte urbain dans lequel il se situe.



Tous les soleils C. Lévêque



Tous les soleils C. Lévêque

Le Parc du haut-fourneau U₄ est aujourd'hui un équipement culturel et patrimonial. Propriété de la Communauté d'Agglomération du Val de Fensch, le Parc du haut-fourneau U₄ se définit actuellement comme une structure culturelle œuvrant pour le lien entre patrimoine industriel, mémoire et arts. Les principes fondateurs sont les suivants :

- valoriser une histoire, ciment de la construction d'un territoire et de l'identité de sa population,
- développer une action culturelle intégrant cette histoire à une dynamique contemporaine.

L'équipement touristique, patrimonial et culturel doit permettre d'apporter un regard nouveau, non seulement sur le haut-fourneau U₄ pour ceux qui le connaissent ou l'ont connu, mais aussi sur la sidérurgie, sur la mémoire industrielle et sur le statut des témoignages qui subsisteront de cette aventure.



Découvrez l'habit de fondeur



Changez de point de vue



Sous-pesez le produit fini



Profitez d'un moment d'évasion grâce à la saison culturelle

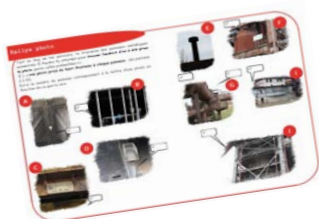
Cie RubisCube

II. Nos activités pédagogiques

1. Les visites

- Un cheminement autour de la structure du haut-fourneau accompagné d'un ancien sidérurgiste vous fera découvrir l'histoire du U4, son fonctionnement, sa réhabilitation en tant que patrimoine industriel et œuvre d'art, mais également la vie sociale associée à l'usine.
- Un espace d'exposition permanente est mis à votre disposition avec ses nombreux supports iconographiques, vidéos et objets (objets en fonte, habits du fondeur, produits de l'usine...) issus de l'industrie. Ces supports vous permettront de contextualiser et visualiser le travail des sidérurgistes ainsi que la vie industrielle locale.
- Un espace réservé dans le chapiteau accueille également des expositions temporaires d'arts visuels.

Le contenu des visites est adapté à chaque tranche d'âge. Des supports de visite sont mis à disposition pour accompagner le public scolaire tout au long du cheminement (questionnaires, rallye photos...). Des supports spécifiques peuvent être conçus en amont pour accompagner et/ou préparer votre venue (cf page 8).



2. Les ateliers

Pour compléter une visite, des ateliers ludiques vous sont proposés. De la maternelle au lycée, ils permettent aux élèves de s'appropriier le lieu et le contenu du musée.

3. Les mallettes pédagogiques

Les mallettes pédagogiques sont en cours de réalisation. Elles offriront différentes entrées possibles sur les thèmes qu'aborde le site en relation avec les nouveaux programmes scolaires. Ces mallettes pourront être un support à utiliser en classe, en extension de la visite sur le site.

4. La saison culturelle

Spectacles Vivants et Expositions temporaires rythment la vie culturelle du Parc du haut-fourneau U4. N'hésitez pas à consulter notre programmation sur notre site internet afin de connaître les séances scolaires.

www.haut-fourneau-u4.fr



Le p'tit manège fait main,
c'est les 4 saisons

III. Pour préparer votre sortie en classe

Afin d'optimiser votre visite sur le Parc du haut-fourneau U₄, nous mettons à votre disposition des supports d'activités pédagogiques dont la durée varie entre 30 minutes et 2 heures selon le niveau. Elles offrent une première sensibilisation à ce patrimoine et à ce qu'il représente.

1. Primaire

Activité 1 : elle propose la **découverte progressive** du Parc du haut-fourneau à l'aide de supports iconographiques. L'élève mettra à contribution **son regard** (voir, observer, ressentir) pour analyser un élément patrimonial et cela **en vue de se l'approprier**.

Activité 2 : celle-ci s'oriente sur la **compréhension de textes informatifs et documentaires** qui permettront à l'élève **d'acquérir une première approche du contenu de la visite**. Il devra **lire et comprendre** des petits textes afin de **répondre aux questions** de compréhension. **Ce livret textuel et iconographique** rend **accessible** aux plus jeunes le fonctionnement d'un haut-fourneau.



2. Collège

L'analyse d'un dossier offre un point d'entrée sur la **découverte du patrimoine sidérurgique issu de la révolution industrielle**. Les différents documents abordent des problématiques diverses comme **la naissance de la classe ouvrière, l'organisation spatiale d'une ville industrielle, les rôles politiques et sociaux de l'industrie sidérurgique à Uckange...** Ces supports iconographiques et textuels sont accompagnés d'un questionnaire qui aboutira à la rédaction d'une synthèse.

3. Lycée

L'étude d'un dossier dans le cadre de l'**histoire des arts** offre une ouverture sur la **réhabilitation du patrimoine industriel**. Cette analyse de documents permet à l'élève de **développer un esprit critique sur une problématique d'aujourd'hui**. La question de la **mutation d'un lieu industriel en un lieu patrimonial** fait partie de l'actualité. Quelle est la perception des friches industrielles par la population ? La réhabilitation en œuvre d'art légitime-t-elle la conservation du haut-fourneau U₄ ? **Des questions** aideront l'élève à **comprendre les enjeux** de la problématique afin qu'il puisse rédiger une synthèse qui conclura l'analyse du dossier.

IV. Pour aller plus loin en classe

1. Histoire, géographie, éducation civique

Géographie :

- Lecture de paysage
- Approche du développement durable, pays producteurs des énergies fossiles, gérer les ressources fossiles
- Les échanges de marchandises
- Evolution de la structure de la population active et migrations de travail
- Du capitalisme familial au capitalisme financier

Histoire :

- La France dans une Europe en expansion industrielle et urbaine : le temps du travail en usine, des progrès techniques, des colonies et de l'émigration
- 1^{ère} et 2^{ème} révolutions industrielles
- Le processus d'industrialisation et les transformations scientifiques, techniques, économiques, sociales et idéologiques qui lui sont liées
- L'évolution des systèmes de production
- Une ville industrielle au XIX^e siècle
- Le chemin de fer au XIX^e siècle
- Un entrepreneur et son entreprise au XIX^e siècle
- Ouvriers et ouvrières à la Belle Époque
- La guerre de 1870
- L'Alsace-Moselle annexées

Education civique :

- Code du travail
- La conquête progressive des libertés individuelles et collectives, la liberté d'association, les libertés politiques et syndicales
- Protection du patrimoine culturel commun et constitution d'une identité collective

2. Culture

Art, histoire des arts :

- Urbanisme : un plan de ville
- Une architecture industrielle.
- Réhabilitation de friches industrielles
- Patrimoine, conservation, lieux de diffusion
- Identité culturelle
- Hommages, oublis, effacements, réhabilitations
- Art contemporain
- Commandes publiques, mécénat
- Représentations de la technique et de la science
- Histoire des sociétés économiques
- *La naissance d'un paysage industriel vers 1830.* Carl Blechen
- *Le travail en usine vers la fin du XIX^e.* Adolph von Menzel

Littérature :

- *Les Misérables.* V. Hugo
- *Germinal.* E. Zola
- *La ville noire.* G. Sand
- *La fortune de Gaspard.* La comtesse de Ségur
- L'œuvre de Hervé Barulea dit Baru

Musique, cinéma :

- *La Fensch vallée.* Bernard Lavilliers
- *Les temps Modernes.* Charlie Chaplin
- *Sous le gueulard...La vie.* Graff Emmanuel et Gnaccarini Isabel (1992)

3. Sciences et technologies

- L'air et les pollutions de l'air
- Les déchets : réduire, réutiliser, recycler
- Sources d'énergies (fossiles ou renouvelables), besoins en énergie, consommation et économie d'énergie
- Combustion
- Processus de production

V. Organiser votre sortie

1. Un service à votre écoute

L'équipe du Parc du haut-fourneau U₄ d'Uckange souhaite pouvoir répondre aux demandes des enseignants. Pour cela, son service éducatif est à votre disposition pour vous accompagner dans vos démarches et projets pédagogiques. Il peut également concevoir des supports et des préparations de visites spécifiques. Une intervention dans votre établissement scolaire peut-être organisée sur demande. Les outils de médiation proposés sont en cours de développement, c'est pourquoi nous apprécierons tous vos retours et suggestions.

Les documents de ce dossier sont disponibles auprès de nos services.

2. Des journées thématiques sur l'histoire industrielle

Partenariat avec le Musée des Mines de Fer de Neufchef :

Afin de découvrir, dans de véritables galeries de mine, l'histoire de l'extraction du minerai de fer lorrain qui a alimenté la sidérurgie et le processus de production

- * Matinée : visite du Musée des Mines de Fer
- * Repas : possibilité de pique-nique au musée ou repas chaud au restaurant du musée
- * Après-midi : visite du Parc du haut-fourneau U₄ et du Jardin des Traces

Contacts du Musée des Mines de Fer de Neufchef :

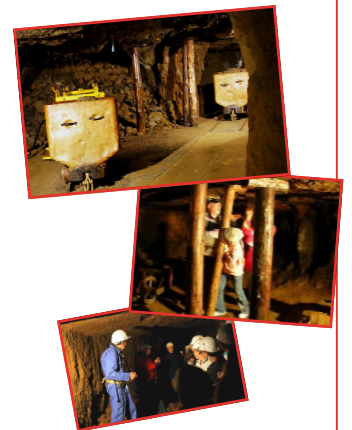
Ouverture toute l'année sur réservation de 9h à 12h et 13h à 18h (fermé le lundi)

Tarif des groupes scolaires : 2,60€

Tél : 03 82 85 76 55

Mail : musee.des.mines@wanadoo.fr

Web : www.musee-minesdefer-lorraine.com



Partenariat avec le Service Départemental d'Archives de la Moselle :

Naissance et développement de la sidérurgie en Lorraine : l'exemple d'Uckange et des vallées du fer

- * Matinée : visite du Service Départemental d'Archives de la Moselle
- * Après-midi : visite du Parc du haut-fourneau U₄ et du Jardin des Traces

Contacts du Service Départemental d'Archives de la Moselle :

Ouverture le lundi et le mardi durant la saison d'ouverture scolaire

Tarif des groupes scolaires : gratuit

Tél : 03 87 78 05 00

Mail : archives@cg57.fr

Web : www.archives57.com



Le Parc du haut-fourneau peut organiser votre journée thématique. Pour plus d'informations, contactez-nous.

VI. Informations pratiques

1. Renseignements et réservations

Les visites scolaires sont possibles du 1er avril au 1er novembre :

- du mardi au vendredi de 14h à 18h30
- les mardis et vendredis matin de 9h à 12h

Pour un meilleur accueil de chaque groupe, nous vous invitons à **réserver** votre visite au préalable au 03 82 57 37 37.

Tarifs scolaires :

Visite libre, guidée, audio-guidée (expositions en cours inclus) : GRATUIT

Atelier : GRATUIT

Spectacle : de 3 à 7€ par personne

La visite du Jardin des Traces n'implique pas de supplément.

Renseignements et réservations :

Parc du haut-fourneau U4

1, rue du jardin des Traces

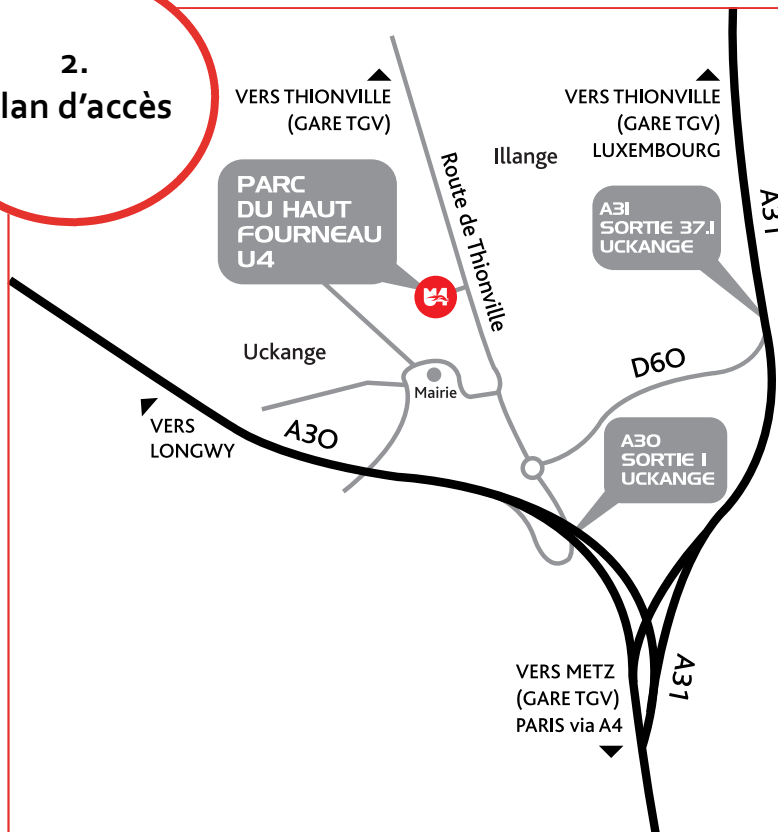
57270 Uckange

Tél: 0033 (0)3 82 57 37 37

Mail: parc-u4@agglo-valdefensch.fr

Web: www.haut-fourneau-u4.fr

2. Plan d'accès



Crédits photographiques de ce dossier :

- C.A.V.F.
- Mécilor
- Le grenier Uckangeois
- C.S.S.F.
- O. Dancy
- J.C. Kanny
- J.F. Rollinger
- M. Dommenge